



2019

PROYECTO GLOBAL ASOCIACIÓN RAFIKI



Rafiki



ÍNDICE

1. Introducción
 - 1.1 Qué es Rafiki
 - 1.2 Justificación
2. Objetivos
3. Destinatarios
4. Metodología
 - 4.1 Proyectos que desarrolla
 - 4.2 Próximos Proyectos
 - 4.3 Organismos y entidades que avalan su actividad
 - 4.4 Voluntariado y participación
 - 4.5 Coordinación con otros servicios
 - 4.6 Recursos humanos, económicos y materiales
5. Evaluación
 - 5.1 ¿Cómo entendemos la evaluación?
 - 5.2 Criterios de evaluación
 - 5.3 Mecanismo de recogida de datos.

1. Introducción

1.1 Qué es Rafiki.

Rafiki es una asociación sin ánimo de lucro que trabaja para mejorar las aptitudes y actitudes de las personas con diversidad funcional.

Rafiki nace en 2012 con una idea clara: favorecer la inclusión de las personas con diversidad funcional. Queremos hacer que se sientan activos, motivar en ellos el espíritu de aprendizaje y superación, desarrollar sus capacidades.

Desde hace años somos voluntarios en actividades de ocio, culturales, deportes, salidas de fin de semana, campamentos, etc. A través de estas actividades hemos aprendido a trabajar para que la persona con diversidad funcional se reconozca a sí misma por lo que hace, aprenda a valorar su capacidad, aumentar su autoestima, porque lo que hace, dice y piensa es importante. Pretendemos que alcancen su máximo nivel de autonomía, que tomen sus propias decisiones y se sientan valorados.

Este colectivo puede no poseer las capacidades cognitivas para un buen funcionamiento intelectual, pero eso no es lo único que explica su desarrollo: el entorno es otro factor, y la interacción entre entorno y capacidades es lo que explica el progreso personal. Pues la diversidad funcional de tipo cognitivo es una limitación en el funcionamiento intelectual de la persona, no la limitación de la persona.

1.2 Justificación

“Las personas con diversidad funcional deben poder disfrutar de su tiempo de ocio como cualquier ciudadano. Que se tengan en cuenta sus gustos y preferencias y que se respeten, porque todos tenemos los mismos derechos”.

A esta conclusión llegamos todos los miembros que iniciamos este proyecto de Rafiki, el 15 de junio de 2012.

Estas palabras nos deben hacer reflexionar hacia dónde debemos encaminar nuestros esfuerzos a la hora de poderles ofrecer un servicio de ocio de calidad donde podamos compartir momentos de igual a igual y no de monitor a persona con discapacidad.

Echando una vista rápida a la situación actual nos surgen una serie de interrogantes que, en muchas ocasiones nos resultan difíciles de contestar: ¿ellos eligen?, ¿se les respeta lo suficiente y se les trata en términos de igualdad?, ¿tenemos infraestructuras plenamente preparadas para acogerlos?, ¿se les ofrece un servicio de ocio de calidad?, ¿somos conscientes de lo que aportan a nuestras vidas?, en definitiva ¿son ellos los primeros en quienes pensamos cuando tratamos de ofrecerles un servicio turístico adecuado?

Teniendo en cuenta las políticas de ocio de la zona, así como las líneas de actuación llevadas a cabo tanto en el ámbito público como el privado en materia turística, Rafiki se

plantea una ampliación de la perspectiva existente ofertando servicio de ocio que satisfaga plenamente las necesidades y que cumpla las expectativas de las personas con diversidad funcional promoviendo así su inclusión, en el fenómeno creciente del ocio y en la sociedad en general.

A esto se añade la necesidad de las familias de un espacio de “respiro” que les permita descansar mientras sus hijos disfrutan de un espacio de ocio y tiempo libre de la mano de educadores profesionales en este campo.

A lo largo de estos años hemos aprendido a formar un equipo, aportándonos los unos de los otros así como a crecer juntos compartiendo el principio de igualdad, identidad y solidaridad.

Rafiki ofrece a toda la sociedad la posibilidad de vivenciar, de descubrir la capacidad de este colectivo a través del ocio y tiempo libre. Actividades con las que se da al ser humano la posibilidad de elegir, de optar, de dirigir, de gobernar su existencia de acuerdo a sus gustos, satisfacciones personales y aficiones.

2. Objetivos

Nuestro objetivo general consiste en diseñar una propuesta para ofrecer un servicio de ocio de calidad donde se cubran las necesidades de las personas con diversidad funcional y sus familias, a través del diseño de un programa de actividades durante todo el año que favorezcan su inclusión y autonomía.

Para alcanzar esto contamos con los siguientes objetivos específicos:

- Cultivar la autonomía e independencia, al pasar tiempo con sus iguales en un entorno favorecedor en el que ellos se sientan protagonistas de su quehacer
- Favorecer el autoconocimiento y autoestima a través de un ambiente de ocio inclusivo que tenga como fin el empoderamiento de la persona.
- Desarrollar su motivación y autodeterminación. Son ellos los que participan en la organización diaria de las actividades, son sujetos activos.
- Desarrollar la creación, enriquecimiento, fortalecimiento y mantenimiento de la red de amigo. Se buscará que la persona se conozca a sí misma y a los demás, lo que redundará en una mayor comprensión, autoestima y estima del compañero.
- Promover la participación y relación grupal fomentando la creatividad y estableciendo al grupo como principal herramienta ante la resolución de conflictos. Esto se logra estableciendo vínculos y desarrollando la cooperación mediante talleres y actividades que lo propicien.
- Apoyar a las familias para que logren conciliar la vida social, familiar y laboral con un miembro con diversidad funcional.

- Informar a las familias desde un punto de vista profesional enseñándoles estrategias para una mayor funcionalidad de su hijo.
- Colaborar con la familia y el colegio en la implantación y continuidad de los aprendizajes.

3. Destinatarios

El proyecto está dirigido a niños y jóvenes con diversidad funcional de tipo cognitivo con edades comprendidas entre los 8 y 30 años, divididos en grupos acorde a su capacidad más que a su edad y residentes en la Comunidad de Madrid así como a sus familias.

4. Metodología

El trabajo de Rafiki se centra en las personas con diversidad funcional teniendo como prioridad que los chicos/as acepten sus limitaciones, se propongan objetivos, aprendan a resolver sus problemas, hagan amigos/as, tengan personas con quienes compartir sus ilusiones y temores, etc.

Para ello, hemos de conocer perfectamente su microsistema, teniendo en cuenta: la familia, su grupo de iguales y el colegio.

- **La familia:** Es el motor que mueve al chaval, pues son sus enseñanzas, sus principios, valores los que van a influir en su desarrollo.
- **El colegio:** Incide directamente en su educación, sus aprendizajes, interacciones con sus iguales, desarrollo de autonomía.
Como podemos observar, muchos de los aprendizajes que se realizan en la familia y el colegio convergen en un punto común: el crecimiento personal del usuario.
- **Grupo de iguales:** Son las personas con las que comparten su tiempo libre, actividades, gustos y aficiones.

Es aquí donde Rafiki se une a los objetivos de la familia y el colegio potenciándolos con su grupo de iguales. Resaltando sus habilidades, incrementando sus capacidades y aceptando sus limitaciones.

Rafiki nace en 2012 con una idea clara: favorecer la inclusión de las personas con diversidad funcional. Queremos hacer que se sientan activos, motivar en ellos el espíritu de aprendizaje y superación, desarrollar sus capacidades.

Por todo esto, la metodología de trabajo que se lleva a cabo desde la Asociación Rafiki tiene como finalidad alcanzar los objetivos marcados mediante la participación de la mayor cantidad de usuarios posibles y puntos de gran relevancia como: flexibilidad, inclusión, tolerancia, calidad, dinamismo, etc. Nuestra metodología será por lo tanto:

- **Activa y dinámica**, ya que los usuarios serán los protagonistas de todas las actividades y los monitores compartiremos actitudes de iniciativa en los/las chavales para animarles a la participación y disfrute de las actividades.
Un ejemplo muy claro lo encontramos en la celebración de las fiestas de cumpleaños, donde, para fomentar una actitud activa y dinámica Rafiki queda con el chico que desea celebrar su fiesta. Es el homenajeador el que expresa lo que quiere hacer, a quien invitar, cómo y dónde celebrarlo. Rafiki es el intermediario que lleva a cabo sus deseos.
- **Participativa e inclusiva**, en cuanto a que se trabaja desde grupos de pequeños fomentando el espíritu de participación, trabajo en equipo y respeto. Además, todos los socios, tanto usuarios como familiares, tienen voz y voto en las propuestas y desarrollo del programa. Esto se ve reflejado en la puesta en marcha de la programación donde se realiza una rueda de sugerencias en la cual cada persona expone donde quiere ir, el resto de los participantes opinan dando razones y abriendo un debate.
De este modo aprenden a escuchar y ser escuchado, a expresarse, a razonar, a respetar, a abrir nuevos horizontes, a conocer, compartir, saber que su opinión es tan importante como la de los demás.
- **Lúdica y flexible**, ya que las actividades y propuestas realizadas serán de carácter lúdico y estas se adaptarán en todo momento dependiendo de las características y necesidades del grupo. Del mismo modo, este proyecto estará en permanente actualización y en contacto con los distintos cambios en lo referido a nuevas políticas y renovaciones en torno a la diversidad funcional
- **Educativa**, todas las actividades, además de poseer carácter lúdico, tendrán un trasfondo educativo, tanto de transmisión de conocimientos como de valores. Para desarrollar este cometido Rafiki fomenta la autonomía alquilando viviendas donde los chicos pueden desarrollar habilidades sociales, capacidades domésticas, independencia personal en cuanto a sus rutinas diarias (aseo, vestido...).

En este sentido, se hace especial hincapié en la necesidad de adaptar las actividades que se llevarán a cabo dentro del programa, a las características de los participantes, así como un gran margen de flexibilidad en la participación de los usuarios en las actividades lúdicas.

Debemos tener claro que se trata de una asociación de Ocio y Tiempo Libre, por lo tanto, el objetivo de nuestros usuarios es disfrutar de su tiempo libre en un ambiente agradable y apetecible, por lo tanto, si un usuario no se encuentra a gusto realizando algún tipo de actividad nunca se le obligará.

Nos educaremos (no olvidemos que las personas con diversidad funcional son una fuente interminable de aprendizaje emocional) de manera constante por medio de la educación no formal. Buscando así una mayor inclusión en la sociedad.

Además, potenciaremos la igualdad como base del respeto mutuo y la convivencia, fomentando el respeto a las diferencias y la idea de que la diversidad funcional no significa que una persona tenga menos capacidad que otra, sino que sus capacidades son diferentes.

Buscaremos que todas nuestras actividades sean originales y creativas y den la oportunidad a los usuarios de acceder a otras que no realizan en el barrio, con la familia, ni en el centro al que suelen acudir.

Por último, cabe destacar que el proyecto, así como todas las actuaciones que se llevasen a cabo partiendo de él, estarán en constante evaluación y posible modificación si la situación lo requiere. Se evaluará antes, durante y después, con el fin de analizar diversas cuestiones como: el grado de satisfacción entorno a las actividades realizadas, la labor de los profesionales, la satisfacción de necesidades, etc.

Por todo esto, entre los principios básicos de la asociación se encuentran:

- **Calidad:** Desde Rafiki se trabaja en grupos reducidos donde se cuenta con un ratio mínimo de un monitor por cada dos usuarios (dependiendo de las características particulares de cada persona y actividad). Por lo tanto, se consigue que todos los miembros del grupo se sientan incluidos y apoyados potenciando aquellos aspectos necesarios para el aprendizaje y desarrollo de la persona.
- **Autonomía e independencia:** La asociación es independiente de cualquier otro organismo, por lo tanto, todas las decisiones son tomadas desde dentro de la asociación por padres, asociados, representantes y junta directiva.
- **Compromiso hacia el aprendizaje:** Con cada actividad realizada no solo se busca el disfrute y la diversión de los chicos, sino el carácter educativo de la misma. Es decir, alcanzar un aprendizaje significativo tanto en valores, destrezas, conocimientos...que pueda ser de utilidad en la vida de cada persona.
- **Responsabilidad:** Todas y cada una de las personas que se encuentran a la cabeza de la asociación son profesionales con una gran experiencia a sus espaldas. Desde Rafiki se tiene en cuenta la responsabilidad en tres aspectos fundamentales:
 - ✚ Responsabilidad en el trabajo individual y grupal de los monitores de cara a la asociación. Compromiso de trabajo continuo.
 - ✚ Responsabilidad con los voluntarios, ofreciendo apoyo, seguridad y formación.
 - ✚ Responsabilidad con los usuarios y sus familias. Inclusión de cada usuario en el grupo, contacto cercano con los familiares, reuniones, ayudas económicas, etc.
- **Transparencia:** Existe una justificación clara de los gastos y beneficios percibidos por la asociación. Se da una gran transparencia de cara a todos los familiares, usuarios, voluntarios, etc. que quieran consultar dichos datos.

4.1 Proyectos que desarrolla.

Dentro de la asociación existe gran cantidad de ideas y proyectos a realizar. En Rafiki se busca destacar y ofrecer actividades originales, creativas, diferentes y entretenidas que siempre posean un carácter educativo e inclusivo como trasfondo.

Actualmente, Rafiki tiene en marcha los siguientes programas:

- **Actividades de Ocio compartido los fines de semana:** cada sábado o domingo, Rafiki organiza una salida a un lugar diferente (zoo, museos, retiro, bolera, cine, etc.). Estas actividades pueden ser de día completo o solo de mañana o tarde.

Cada tres meses, se envía la programación de las actividades planificadas a los familiares y voluntarios y, a partir de ahí, se organiza el grupo que acudirá a cada actividad.

- **Respiros de fin de Semana:** Los respiros consisten en “mini-campamentos” de un fin de semana de duración (se sale el viernes por la tarde y se regresa el domingo por la mañana). Los respiros se llevan a cabo en casas rurales de la comunidad de Madrid y en ellos, se realizan diversas actividades como talleres, dinámicas, danzas, rutas, juegos, gymkhanas, etc. El motivo de elegir casas rurales en lugar de albergues, como hace la mayoría de las asociaciones, se fundamenta en la gran ventaja que éstas nos otorgan a la hora de trabajar la autonomía y convivencia con los usuarios. En las casas rurales nuestros chicos y chicas se sienten como en su propio hogar, se crea un ambiente distendido de convivencia donde todos colaboran con las tareas fundamentales como hacer la cama, poner y recoger la mesa, ayudar en la limpieza, etc. todas ellas para fomentar su autonomía e independencia algo que les será de gran utilidad en su futuro. Del mismo modo, podemos poner nuestros propios horarios en función del grupo y sus características como, por ejemplo, en el caso de que necesiten más o menos tiempo de siesta, o tengamos que comer más pronto o más tarde dependiendo de las actividades que hayamos realizado. Además, los espacios rurales que estas casas nos ofrecen son ideales para desarrollar los talleres y actividades trabajando siempre el respeto hacia nuestro entorno.
- **Campamentos:** Los campamentos se realizan durante el puente de diciembre, puente de mayo, semana santa, fin de curso y verano. Suelen tener una duración de 4-6 días, exceptuando el campamento de verano, cuya duración es de 10 días y se lleva a cabo en alguna zona costera de España.

En los campamentos se realizan actividades similares a las de los respiros de fin de semana. Se alquilan casas rurales o, en el caso del campamento de verano, villas cerca de la playa. En estos campamentos, al ser de mayor duración, los chicos fomentan la convivencia, autodeterminación y autonomía al pasar más días juntos.

Un objetivo claro a perseguir tanto a través de las salidas de fin de semana como de los campamentos es el respiro de las familias. No hay que olvidar lo importante que es mantener a los padres y familiares en condiciones óptimas, ya que son ellos los principales propulsores del mantenimiento y cuidado de sus hijos. Por ello, desde Rafiki consideramos fundamental que dispongan de un espacio en el que tengan la tranquilidad de que su hijo no solo se divierte sino que aprende otras actividades a la vez que hace amigos.

- **Cumpleaños:** Para una persona con diversidad funcional el abanico de posibilidades a la hora de celebrar un cumpleaños es muy limitado. La mayoría de los locales poseen su propia oferta de ocio siendo esta la única que se puede contratar y, generalmente, el personal encargado de llevar a cabo estas tareas son animadores culturales no especializados en el ámbito de la diversidad funcional. Por ello Rafiki se especializa en este tipo de eventos, donde lo que se busca es que el homenajeado celebre su cumpleaños con sus amigos, de la manera que sea él quien decida el donde, cómo y cuándo.
- Puede parecer extraño, pero esta Asociación y los padres que forman parte de ella pueden dar fe, de que la mayoría de sus hijos han cumplido 20 años sin ir a una fiesta y sin celebrarlo fuera de la familia o con amigos íntimos.
- Rafiki brinda esa oportunidad. Queda con el chico que desea celebrar su fiesta cooperando en la planificación, desarrollo y desempeño de la misma. Finalmente, se

lleva a cabo la fiesta a la cual asistirán todos sus amigos y los animadores, entre todos haremos que sea única e inolvidable.

4.2. Próximos proyectos.

A medida que la asociación vaya creciendo y disponga de los recursos necesarios, los siguientes proyectos y talleres comenzarán a ver la luz:

- ✚ **Musicoterapia y arte terapia:** La música y el arte son herramientas para la intervención lúdica, educativa y terapéutica que abren canales de expresión y comunicación, previenen trastornos, estimulan la creatividad y se centran en las emociones saludables para normalizar la situación conflictiva y estimular el aprendizaje.
- ✚ **Terapia asistida con animales:** es un nuevo recurso en el que la intervención se lleva a cabo a través de un animal siendo este el elemento fundamental de la terapia; convirtiéndose en un apoyo a los tratamientos, un facilitador de los procesos terapéuticos y un centro de interés que nos ayudará a contribuir en el desarrollo global de la persona.
- ✚ **Artes escénicas:** serán los medios para desarrollar la memoria, expresión oral y corporal, atención, respiración, relajación, coordinación, trabajo en grupo, etc.
- ✚ **Jornadas de familias:** charlas, conferencias, salidas, encuentros, ocio, etc.
- ✚ **Riso terapia:** dirigido tanto a padres, familiares, hijos...adaptado al nivel de cada uno. Utilizaremos la risa como vehículo para lograr beneficios emocionales, corporales y mentales.
- ✚ **Jornadas inclusivas de hermano a hermano:** se creará un vínculo entre ellos comprendiendo las limitaciones y capacidades de la persona con diversidad funcional.

4.3. Organismos y entidades que avalan su actividad.

Actualmente la asociación Rafiki presta servicio a cinco colegios de educación especial de la Comunidad de Madrid. A continuación se adjunta una tabla de dichos centros, su localización y contacto.

CENTRO	LOCALIZACIÓN	CONTACTO
COLEGIO T.A.O.	Calle José Luis Arrese, 5, 28017 Madrid	917 24 29 46
CENTRO NUEVA PEDAGOGÍA	Calle Tajo, 6, 28002 Madrid	915 63 54 73
COLEGIO BUENAFUENTE	Calle Protasio Gómez, 5, 28027 Madrid	917 42 20 17
CPEE INFANTA ELENA	Av. de Badajoz, 76, 28027 Madrid	914 03 83 45
CPEE FUNDACIÓN GOYENECHE	Calle de Arcos de Jalón, 22, 28037 Madrid	913 24 07 63

En los inicios de Rafiki, el colegio TAO fue el primero en colaborar con la asociación promocionando entre los padres las actividades, respiros y campamentos que se realizan y distribuyendo la programación por todo el colegio.

Del mismo modo, el colegio TAO organiza reuniones entre la asociación y los padres y alumnos para que se consiga ofrecer una comunicación directa entre ambos. El acceso a los otros centros educativos fue simple, fueron los propios padres los que acudieron a nosotros; bien porque nos conocían a través de los cumpleaños, o bien, porque las familias del colegio T.A.O. conocedores de la problemática existente para encontrar actividades de ocio donde se tenga en cuenta a la persona más que a su diversidad funcional, les hablaron de Rafiki. De este modo, los padres nos pidieron que acudiéramos al AMPA de sus colegios para informar sobre nuestras actividades, de modo que Rafiki fuera un recurso conocido por todos.

4.4. Voluntariado y participación.

➤ **Voluntariado:**

Actualmente, la asociación cuenta con una cantera de aproximadamente veinte voluntarios. El método de captación de los mismos ha sido a través de la web “Haces falta” y mediante la difusión de carteles en diversas facultades y puntos tanto de la Universidad Complutense de Madrid, como de la Universidad Autónoma de Madrid. Con la misma finalidad, se imparten charlas en diversos institutos y centros de formación profesional.

Previamente a la participación como voluntario en la asociación, se tiene una reunión individualizada con cada persona donde se les informa sobre cómo funciona Rafiki, qué hacemos, las características de nuestro grupo, su función como voluntario... además se ofrece un curso de formación gratuito para aquellas personas que no tienen conocimiento previo sobre la diversidad funcional. En este curso se enseña pautas de actuación y comportamiento, mitos y leyendas sobre las personas con diversidad funcional, potenciación de las capacidades y desarrollo nuevos aprendizajes dentro del grupo, ley de protección de datos...

Además, cada voluntario firma un contrato de voluntariado a través del cual, se vincula a la asociación quedando cubierto por el seguro de responsabilidad civil en caso de que ocurra alguna incidencia durante la realización de una actividad.

➤ **Socios:**

Uno de los modos de participación, principalmente dirigido a los familiares, es hacerse socio de Rafiki bajo una cantidad simbólica de 30 euros al año.

Ser asociado de Rafiki significa formar parte de una Asociación que está naciendo, verla crecer, opinar y manifestar las necesidades, configurarla a las creencias, expectativas e ilusiones de cada persona. Asociarse significa PARTICIPAR.

Los derechos de ser asociado son los siguientes:

- ✓ Ejercer el derecho de voto, así como asistir a la Asamblea General.

- ✓ Ser informado acerca de la composición de los órganos de Gobierno y Representación de la Asociación, de su estado de cuentas y del desarrollo de su actividad.
- ✓ Hacer sugerencias a los miembros de la Junta Directiva en orden al mejor cumplimiento de los fines de la Asociación.
- ✓ Recibir trimestralmente la revista RAFIKI INFORMA, en la cual se hará un breve resumen de las actividades que se realizarán, así como de las actividades realizadas.
- ✓ Prioridad para campamentos y actividades de ocio.
- ✓ Beneficiarse de becas para el pago parcial o total de actividades programadas.
- ✓ Poder solicitar los servicios de Rafiki en respiros de familias y acompañamiento a eventos.
- ✓ Participar en las actividades lúdico – deportivas y culturales desarrolladas por Rafiki.
- ✓ Acudir gratuitamente a dos actividades anuales, una por semestre, programadas por Rafiki.
- ✓ Participar en el encuentro de familias, que se organizará anualmente, con el objetivo de compartir un día especial todos juntos y compartir las experiencias vividas en la asociación.


Los asociados también poseen deberes, obligaciones y responsabilidades. Las cuales se consideran fundamentales para el buen desarrollo de la asociación. Los deberes de los asociados son:


- ✓ Compartir las finalidades de la Asociación y colaborar para la consecución de las mismas.
- ✓ Pagar las cuotas, derramas y otras aportaciones que, con arreglo a los Estatutos, puedan corresponder a cada asociado.
- ✓ Acatar y cumplir los acuerdos válidamente adoptados por los órganos de Gobierno y Representación de la Asociación.

4.5. Coordinación con otros servicios.

Actualmente, Rafiki tiene coordinación con familias, voluntarios, y profesionales de los centros educativos, es decir, con todos aquellos sujetos que puedan actuar en beneficio de la persona, de su aprendizaje y crecimiento.

Por ello, además de las actividades mencionadas anteriormente, la asociación ofrece otra serie de servicios complementarios con el objetivo de que todos puedan participar:

 **Servicio de recogida de personas:** Para la realización de cada actividad, siempre se marca un punto de quedada y recogida de los chicos. Sin embargo, no todos los padres pueden llevar a sus hijos a esos puntos, debido a diversas situaciones personales. Por lo tanto, una vez evaluadas estas situaciones, la asociación ofrece un servicio de recogida. A través de este servicio, uno o dos monitores (según sea necesario) recoge al chico/a en su casa y una vez finalizada la actividad le acompaña de nuevo. Estas actividades supondrían un pequeño gasto extra para cubrir el gasto de transporte del/ los monitores.

 **Formación de voluntariado:** Para favorecer una participación y trabajo positivo dentro de nuestra institución, se busca otorgar ciertas pautas de actuación a todos aquellos voluntarios que estén interesados. Para ello, cada cierto tiempo se organiza

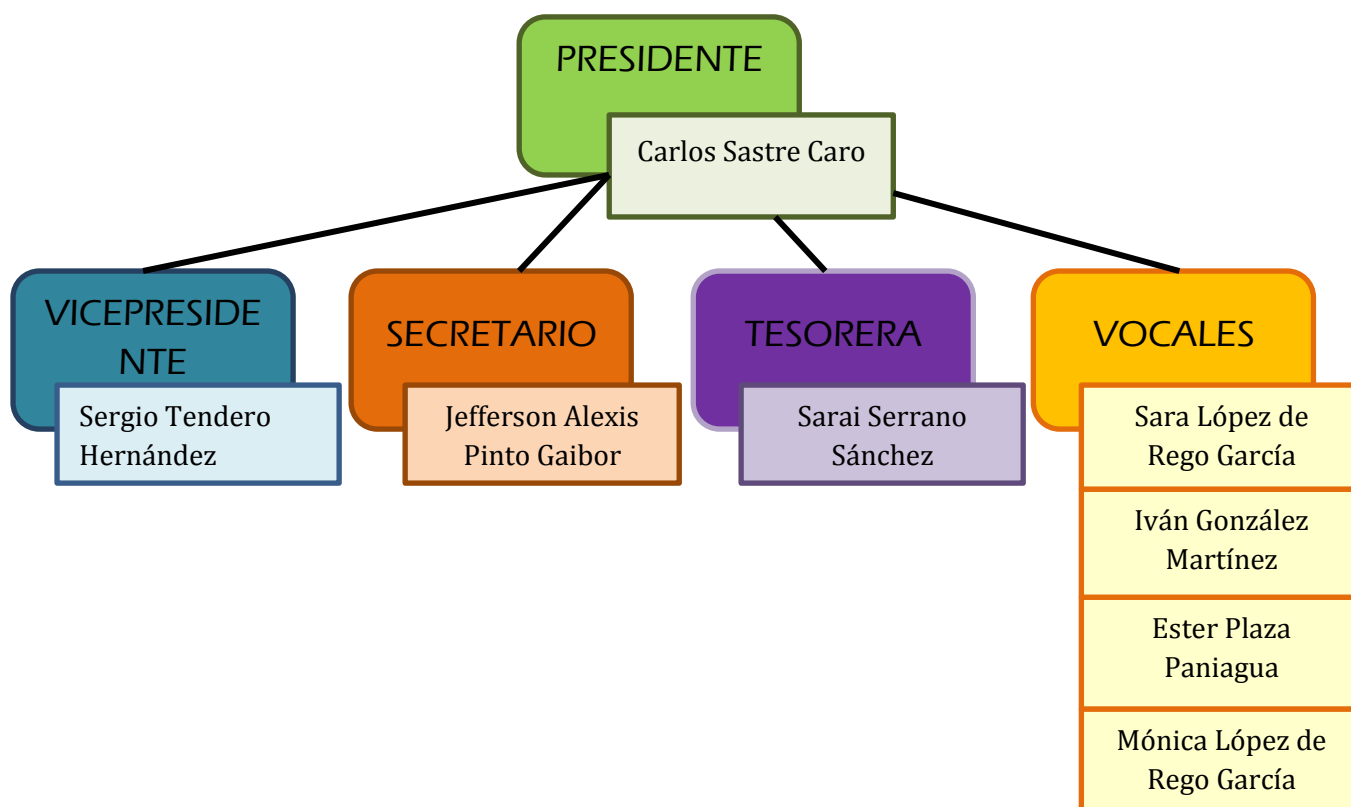
una reunión de voluntarios donde se les forma en lo básico para el trato y actuación con personas con diversidad funcional. Así como la posibilidad de acudir a un curso gratuito de iniciación al voluntariado con personas con diversidad funcional impartido por varios profesionales de Rafiki, cuya duración es de dos horas y media.

✚ **Servicio de apoyo a las familias:** La familia es una parte fundamental dentro de la asociación. Para Rafiki, es fundamental tener un trato cercano con los familiares para conocer cada situación personal y ofrecer apoyo en cualquier aspecto necesario. Por ello, se realizan reuniones de manera frecuente para informar sobre cualquier aspecto relativo tanto a la asociación como a sus hijos.

✚ **Servicio de becas:** Gran parte de los beneficios obtenidos en la asociación, van destinados al fondo de becas. Gracias a este programa, aquellas familias cuya situación económica no sea favorable, pueden beneficiarse de un 50% de descuento en todas las actividades de ocio de fin de semana, así como precios adaptados a su presupuesto para los campamentos, respiros y cumpleaños.

4.6. Recursos humanos, económicos y materiales.

4.6.1. Recursos Humanos: Actualmente, Rafiki está dirigido por ocho personas que desempeñan los siguientes roles dentro de la junta directiva:



Nuestros recursos personales, son el grueso de nuestra Asociación. Los miembros de la junta directiva poseen estudios tales como: educación social, derecho, psicología, informática, relaciones internacionales, técnico sociosanitario, etc. Esto nos permite no sólo abarcar el campo de la diversidad funcional, sino muchos otros que son de gran relevancia en el día a día de la asociación.

Nuestro equipo de voluntariado asciende a un total de veintiséis jóvenes en edades comprendidas entre los dieciocho y los treinta años. En su gran mayoría, son estudiante de medicina, psicología, educación social, trabajo social, integración social, pedagogía y magisterio.

4.6.2 Recursos Económicos

Financiación y empleo de los fondos.

Por el momento Rafiki ha contado con los siguientes recursos económicos:

- Aportaciones de las familias para el gasto integral de las actividades.
- Con las cuotas de los socios.
- Socios benefactores
- Descuentos de grupo o por diversidad funcional: aunque no se pueda considerar como un ingreso económico, sí que la gran oferta de descuento que se ofrece a las personas con diversidad funcional supone un gran apoyo a la economía de la asociación.
- Rehabildecor: esta empresa nos realizará una aportación económica de 50€ al mes durante un año. Del mismo modo nos ha otorgado 250 mochilas que podremos vender y cuyos beneficios se destinarán a la asociación.

Todos los beneficios que se obtienen son reinvertidos en la asociación nuevamente para la finalidad de Rafiki, es decir, pagar el seguro de la asociación, compra de material para campamentos o salidas de fin de semana, desplazamiento de monitores, fondo de becas y, en general, cualquier gasto extra que pueda surgir.

4.6.3 Recursos Materiales

<u>Material inventariable</u>		<u>Material fungible</u>	
1	Ordenador	30	Rotuladores colores
1	Teléfono móvil	30	Ceras de colores
10	Tijeras	15	Pinturas de rostro de colores
4	Disfraces (payaso, toro, pirata y mecánico)	1	Pack 6 pintura de dedo
5	Pelucas de diversos colores	2	Botes de cola blanca
5	Gorros de disfraz	2	Barras de pegamento
3	Cajas de plástico	6	Botes de purpurina de colores
1	Olla a presión	2	Packs de 30 globos de cumpleaños
1	Freidora	10	Barras de silicona

1	Cafetera	1	Caja de gomitas para pulseras
20	Vasos de plástico duro	2	Packs de abalorios
1	Pistola de silicona	1	Paquete de cuerdas de colores
1	Pelota de fútbol	15	Pinceles
1	Cámara de fotos	1	Caja DVD-R
1	Carpeta con separadores de plástico	1	Paquete cajas para DVD
1	Carpeta con anillas	30	Rotuladores colores
3	Sacapuntas	10	Lapiceros
		10	Bolígrafos azules

5. Evaluación

5.1 ¿Cómo entendemos la evaluación?

La evaluación la llevamos a cabo a lo largo de cada actividad de manera continua (Asociación, familia y colegio), no nos limitamos únicamente a evaluar los resultados finales. Los chavales participan de forma activa, de manera que tomen conciencia de sí mismos, de sus capacidades y habilidades.

En el proceso de evaluación utilizamos una metodología mixta, aplicando tanto una evaluación cualitativa como cuantitativa.

Esto nos permite detectar posibles mejoras e incorporarlas de inmediato por lo que también podemos decir que nuestra evaluación tiene un carácter formativo, pues al tomar parte de ella, el participante aprende a auto observarse y a valorar sus actitudes y aptitudes ante las diversas situaciones que realice, tanto en los campamentos como en casa y en el colegio.

La evaluación cumple tres funciones fundamentales:

- ✓ Función homogeneizadora, ya que la evaluación aplica los mismos criterios para todos los chavales, pero sin olvidar las características de la población receptora ni el principio de individualización.
- ✓ Función orientadora, ya que nos orienta al momento o fase en la que nos encontramos (objetivos a lograr), lo que nos facilita la toma de decisiones.
- ✓ Función sumativa: evaluamos todos los aprendizajes llevados a cabo, pues es la suma de éstos la que nos va a permitir llegar al objetivo general o saber en qué momento han existido dificultades en el proceso.

Volviendo al carácter continuo cabe destacar tres momentos de evaluación del proceso de intervención:

1. **Evaluación INICIAL**, mediante:
 - ✓ Entrevista personal al participante.

- ✓ Entrevista a familiares.
- ✓ Entrevista al profesor y cuidadores.

2. **Evaluación PROCESUAL:** desde el principio al final de cada actividad. Evaluamos cada plan de actuación de forma individualizada, teniendo en cuenta todo el proceso: puntualidad, vestimenta, participación, higiene, motivación, iniciativas... de modo nos sirva para obtener información de forma sistemática con el fin de permitirnos controlar tanto el proceso como los resultados, para de este modo poder formar juicios y tomar decisiones.

En este sentido, la evaluación debe ser:

- ✓ Útil y práctica: nos sirve para mejorar tareas, ofreciéndonos respuestas concretas ¿por qué falló la actividad?
- ✓ Globalizadora y comprensiva: abarca todos y cada uno de los pasos para llegar a dominar todos los objetivos individuales, para de este modo alcanzar los generales.
- ✓ Ética: protege los derechos de las personas que participan.
- ✓ Participativa: de todos los integrantes del grupo su finalidad es analizar, reflexionar y fomentar el conocimiento grupal.

3. **Evaluación FINAL:** en la que combinamos e interpretamos objetivamente resultados, datos y otras informaciones, partiendo de la situación inicial de los participantes, de los objetivos propuestos y de los recursos con los que hemos contado.

5.2 Criterios de evaluación:

Los criterios de evaluación están íntimamente relacionados con los objetivos, tanto generales como específicos y con la metodología. Teniendo, siempre en cuenta las características individuales, necesidades, capacidades reales y tipos de apoyo necesarios para potenciar las habilidades de los participantes.

4.2.1. Criterios que evaluamos:

- ✓ Adquisición de destrezas y capacidades de autonomía.
- ✓ Implicación responsable y activa.
- ✓ Cambio de conductas negativas.
- ✓ Refuerzo de conductas positivas.
- ✓ Desarrollo de una actitud crítica y de opciones personales (resolución de problemas).

5.3 Mecanismos de recogida de datos

Los datos se recogen a través de la información aportada por las familias, profesores, voluntariado y de la propia observación realizada en las actividades.

